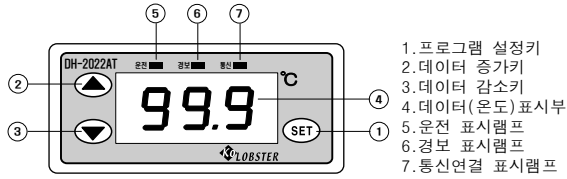
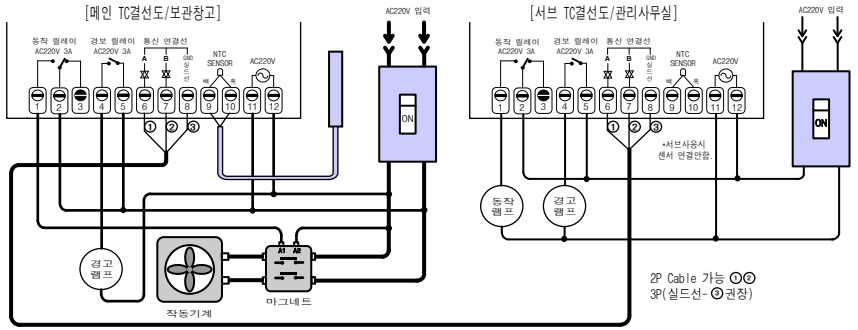


DH-2022AT 사용 설명서

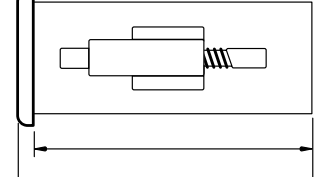
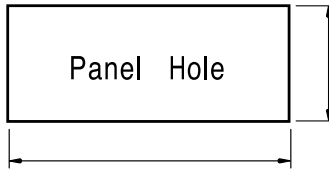
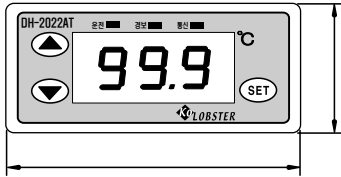
1. 제품외형 및 각 부위별 명칭



2. 제품간 통신연결 및 결선도(양방향통신)



3. 제품외형 및 판넬가공 치수



4. 온도 설정방법

SET 키를 한번 누르면 현재온도 표시가 점멸되며, ▲ ▼ 키를 눌러 원하는 온도값으로 설정한 후 SET 키를 다시 누르거나 그대로 두면 자동으로 종료되어서 기억장치에 기억됩니다. (초기값 : 5.0℃ 설정범위 : -55.0℃ ~ 99.9℃)

▶▶▶ 관리사무실에서 각 냉동(보관)창고의 온도값을 설정할 수 있으며, 설정된 온도값을 확인할 수 있습니다.

SET 키를 한번 누르면 " E 1 "이 표시되고, SET 키를 한번더 누르면 " E 1 "의 설정된 온도값이(예: 5.0℃) 깜박입니다. 이때 ▲ ▼ 키를 이용하여, 온도값을 조정합니다. SET 키를 한번더 누르면 " E 2 "가 표시되고, SET 키를 한번더 누르면 " E 2 "의 설정된 온도값이 깜박입니다. 설정방법은 위와 동일하며, 설정후 그대로 두면 자동으로 종료 됩니다.

5. 기능 설정

SET 키를 5초 이상 누르고 있으면 " E Y P " 메뉴가 표시되면서 각 기능 설정모드로 들어갑니다. 이때 다시 한번 SET 키를 누르면 설정된 데이터의 표시가 점멸되는데, ▲ ▼ 키를 눌러 원하는 값으로 설정하며 SET 키를 다시 누를 때 마다 다음 메뉴로 넘어갑니다.

특수기능 메뉴	기능	초기값	설정범위	동 작 설 명
E Y P	K1릴레이 동작모드	C	C : 냉동, H : 히터	냉각기 / 히터 선택.
C o r	온도교정 설정	0.0 ℃	±10℃	TC의 온도값이 오차가날때 ±10℃ 범위내에서 교정.
d L t	냉동지연 설정	180 초	0 ~ 999 초	컴프동작시 설정된 시간후에 컴프동작.
d I F	편차온도 설정	1.0 ℃	0.1 ~ 20.0℃	컴프동작후 제 가동시점의 온도편차 설정.
S t H	상한 온도설정	99.9 ℃	설정하한 ~ 99.9℃	온도의 설정범위를 제한하는 모드입니다.(10.0℃ ~ -10.0℃) 설정시 온도설정은 9.9℃ ~ -9.9℃까지만 설정 가능합니다.
S t L	하한 온도설정	-39.9 ℃	-39.9℃ ~ 설정상한	
L o c	잠금기능 설정	U	U : 잠금해제, L : 잠금	잠금해제는 SET 키를 누른상태에서 전원을 투입하면 됩니다.
A L H	경보상한 온도설정(K2)	99.9 ℃	설정하한 ~ 99.9℃	제한온도 초과시 경보출력을 발생시킵니다.(예: 7.0℃ ~ 4.0℃) 설정시 (7.1℃ 이상, 3.9℃ 이하)에서 경보출력이 동작합니다.
A L L	경보하한 온도설정(K2)	-39.9 ℃	-39.9℃ ~ 설정상한	
A L S	경보출력 설정(K2)	0	0: 지속출력 / 1: 점멸출력	경보 출력의 형태를 설정합니다.
E E L	통신 활성화 설정	0	0: 통신OFF / 1: 통신ON	0: 일반동작, 1: 통신기능 사용.
C o d	통신코드 설정	0	0: 관리사무실/1~31: 냉동창고	통신코드를 설정합니다.
E E d	통신표시 설정	0	0: 고정 / 1: 순차표시	각 냉동창고의 온도값을 표시합니다.
S U b	통신수량 설정	1	1 ~ 31 냉동창고 수량(순수)	통신 하고자하는 냉동창고 TC의 수량을 설정합니다.

★통신설정 부가설명

- " E E L " 통신활성화 설정 : 통신을 하고자할때는 설정값을 "1"로 설정하십시오. "0"으로 설정하면 통신을 할 수 없습니다.
- " C o d " 통신코드 부여 : "0" 관리사무실 / "1 ~ 31" 냉동보관창고 - 설정값을 정확하게 설정해 주십시오.(예: 통신하고자하는 냉동보관 창고가 10개인 경우 순번에 따라 통신코드를 1 ~ 10까지만 설정해 주십시오. 범위를 벗어나면 통신 에러가 발생합니다.)
- " E E d " 통신표시 방식 : 관리사무실 TC 에서 설정하는 모드로서 - "0" 으로 설정할 경우 관리사무실의 TC는 E 1 의 온도값만 표시합니다. "1" 로 설정할 경우 관리사무실의 TC는 E 1 ~ 설정된 수만큼 보관창고의 온도값을 순차적으로 표시합니다. (▲ ▼ 키로 각 냉동보관 창고의 온도를 확인할 수 있습니다.)
- " S U b " 통신수량 설정 : 관리사무실 TC 에서 설정하는 모드로서 - 통신하고자하는 냉동보관 창고 수량만큼의 숫자를 설정합니다. (예: 냉동보관창고가 10개인 경우 "10"으로 설정해 주십시오. 범위를 벗어나면 통신 에러가 발생합니다.)

- ★통신설정 에러 발생시 관리사무실 TC는 에러가 발생된 TC를 표시하며, 경보신호(출력)를 보냅니다. 에러가(발생수량만큼) 정상으로 돌아올때까지 에러표시를 합니다.(통신에 관련된 설정모드와 통신신호를 점검해 주십시오.)
- ★냉동보관창고 온도에러 발생시 관리사무실 TC는 에러가 발생한 TC와 온도를 표시하며, 경보신호(출력)를 보냅니다. 에러가(발생수량만큼) 정상으로 돌아올때까지 에러표시를 합니다.(A L H ~ A L L 에서 설정한 제한온도 초과시 경보발생)
- ★통신선은 2P 실드선(실드선은 8번단자에 연결)을 권장하며, 가까운곳은 2P(2선 - 6번, 7번단자 연결)으로도 가능합니다. 설치지역의 조건에 따라 달라질 수 있으므로 주의를 기울여 연결해 주십시오. 연결방식은 (1)②③-(1)②③-(1)②③... (최대31개) 같은번호끼리 연결해 주십시오. 최대 1Km까지 연결 가능합니다.(설치지역의 조건에 따라 통신선로의 길이가 달라질 수 있습니다.)

★설치시 주의사항★

- 센서선을 연장시에는 동력선과 같이 사용하지 마시고 동력선과 최대한 멀리 하십시오. - 센서선은 최대 100M 이내로 하십시오.
- 분진 및 습도가 높은 곳은 피해주십시오. - 인명사고 및 재산상 손해가 우려되는 기기 등에 사용할 경우에는 이중으로 안전장치를 하십시오.
- 충격 및 강한 고주파노이즈를 피해주십시오.